



Датчик удара Livi VS

инструкция

ОПИСАНИЕ

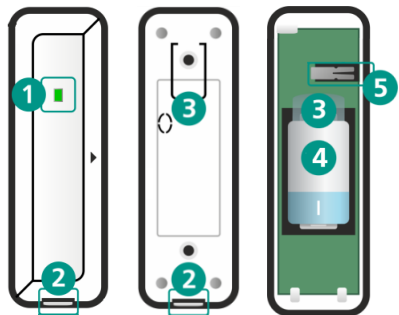
Датчик удара радиоканальный Livi VS (далее – датчик) предназначен для определения перемещения или удара, возникающих при резке, сверлении или разбитии стеклянных, металлических, кирпичных и железобетонных конструкций.

Датчик срабатывает как от одиночных (удар, взрыв), так и от периодических (сверление, бурение) импульсов или при попытке перемещения и изменения угла наклона охраняемого объекта от заданного положения.

При обнаружении удара по охраняемой поверхности датчик переходит в режим тревоги:

1. индикатор мигает 1 раз красным цветом,
2. отправляется оповещение о тревоге на [хаб Livi Smart Hub](#) (далее – хаб).

ВНЕШНИЙ ВИД ДАТЧИКА



1. Индикатор светодиодный
2. Защелка корпуса
3. Защитная пленка для батареи
4. Батарея литиевая CR123A
5. Кнопка тампера

СВЯЗЫВАНИЕ ДАТЧИКА С ХАБОМ

Если датчик транспортировался при температуре ниже комнатной, то перед связыванием его следует выдержать в помещении в распакованном виде не менее двух часов.

1. Удалите защитную пленку, выходящую из батарейного отсека. Датчик известит о готовности к связыванию миганием индикатора голубым цветом.
2. Свяжите датчик с хабом: в [мобильном приложении Livicom](#) (далее – приложение) перейдите на вкладку «Устройства», нажмите на кнопку **+** и выберите пункт «Добавить устройство». После успешного связывания индикатор датчика мигнет 5 раз зеленым цветом.

Датчик находится в режиме связывания 60 секунд. Если Вы не успели связать его с хабом за этот период, то извлеките батарею из датчика, как описано ниже, и через 30 секунд установите ее обратно, соблюдая полярность. Датчик вернется в режим связывания.

ИЗВЛЕЧЕНИЕ ИЛИ ЗАМЕНА БАТАРЕИ

Для извлечения батареи вскройте корпус датчика: при помощи плоской отвертки нажмите на одну из защелок (2) и, не отпуская защелку, потяните крышку корпуса вверх.

Извлеките батарею (4).

При необходимости установите новую батарею CR123A, соблюдая полярность, и закройте корпус датчика.

ВЫБОР МЕСТА ДЛЯ МОНТАЖА

Датчик устанавливается на поверхность охраняемого объекта.

Датчик **запрещено** устанавливать на улице и в местах с повышенным уровнем влажности или с уровнем температуры, выходящим за пределы рабочих температур датчика (см. таблицу «Технические характеристики»).

ОЦЕНКА КАЧЕСТВА СВЯЗИ

Выполните проверку качества связи датчика с хабом в предполагаемом месте установки. Оценить качество связи можно двумя способами:

1. В приложении на экране настройки датчика.
2. С помощью индикации на датчике. Для этого дважды нажмите на кнопку тампера и посмотрите на индикатор датчика. Соответствие уровня связи и индикации представлено в таблице.

Отличная связь	Индикатор мигает 3 раза зеленым цветом
Хорошая связь	Индикатор мигает 2 раза зеленым цветом
Удовлетворительная связь	Индикатор мигает 1 раз зеленым цветом
Нет связи	Индикатор мигает 4 раза красным цветом

МОНТАЖ ДАТЧИКА

1. Вскройте корпус датчика: при помощи плоской отвертки нажмите на одну из защелок (2) и, не отпуская защелку, потяните крышку корпуса вверх.
2. Закрепите основание корпуса в выбранном месте, используя крепеж из комплекта поставки.

Примечание – Рекомендуем закрепить основание датчика с помощью самонарезающих винтов, т.к. клейкая лента может поглощать часть вибрации, снижая чувствительность датчика.

3. Закройте корпус датчика.

ПРОВЕРКА РАБОТСПОСОБНОСТИ ДАТЧИКА

После установки проверьте работоспособность датчика. Включите охрану, подождите 5 минут и создайте вибрацию на поверхности охраняемого объекта (ударьте по поверхности).

Убедитесь, что светодиодная индикация устройства при обнаружении удара соответствует информации, приведенной в таблице «Светодиодная индикация», и в приложении появилось извещение о тревоге.

ВНИМАНИЕ

Если охрана выключена, то вибрация не будет отслеживаться датчиком в целях экономии заряда батареи (состояние датчика при выключенной охране всегда будет *Норма*). После включения охраны датчику требуется от 3 до 5 минут для перехода в дежурный режим

Если светодиодная индикация или извещение в приложении отсутствуют, то свяжитесь со службой технической поддержки (support@livicom.ru).

УДАЛЕНИЕ ДАТЧИКА (ОТВЯЗКА ОТ ХАБА)

Отвязать датчик от хаба можно двумя способами:

1. В приложении на экране настройки датчика.
2. С помощью кнопки тампера (5). Для этого извлеките батарею на 30 секунд. Зажмите кнопку тампера и установите батарею обратно, соблюдая указанную полярность. Выполняйте быстрые нажатия на кнопку тампера до появления индикации связывания.

ТЕХНИЧЕСКОЕ ОБСЛУЖИВАНИЕ ДАТЧИКА

Техническое обслуживание датчика заключается в своевременной очистке прибора от загрязнений и замене разряженной батареи, которую следует выполнять после получения извещения в приложении.

ВНИМАНИЕ

Не протирайте датчик веществами, содержащими спирт, ацетон, бензин и другие активные растворители

ТЕХНИЧЕСКИЕ ХАРАКТЕРИСТИКИ

Частотный диапазон	868 МГц
Дальность радиосвязи*	1000 м
Мощность радиоканала	25 мВт
Период отправки тестовых сообщений на хаб	2 минуты
Минимальный угол срабатывания	0,5°
Минимальное ускорение срабатывания	100 mg
Минимальный импульс срабатывания	30 мс
Ток потребления в спящем режиме	9 мкА
Ток потребления в активном режиме	до 30 мА
Питание (3 В)	литиевая батарея CR123A
Время работы от батареи**	до 10 лет
Диапазон рабочих температур	от -20 до +55 °С
Относительная влажность	не более 80% при 25 °С
Габаритные размеры	90 x 28 x 28 мм

*Дальность радиосвязи - максимальное расстояние между хабом и датчиком в прямой видимости и при отсутствии помех.

**Время работы от батареи зависит от интенсивности радиообмена датчика с хабом. Максимальное время работы достигается, если датчик эксплуатируется при температуре 25 °С, относительной влажности не более 80% и при отсутствии вибрационной нагрузки.

КОМПЛЕКТАЦИЯ

Датчик удара Livi VS	1
Монтажный комплект	1
Литиевая батарея CR123A (3 В)	1
Пленка защитная для батареи	1
Паспорт изделия	1
Упаковка	1

СВЕТОДИОДНАЯ ИНДИКАЦИЯ

Обнаружен удар	Индикатор мигает красным цветом 1 раз
Восстановление после тревоги	Индикатор мигает зеленым цветом 1 раз
Режим связывания датчика	Индикатор мигает голубым цветом в течение 1 минуты
Подтверждение привязки датчика	Индикатор мигает зеленым цветом 5 раз

ГАРАНТИЯ ИЗГОТОВИТЕЛЯ

Изготовитель ООО «НПП «Стелс» гарантирует соответствие датчика техническим условиям АГНС.421453.001 ТУ при соблюдении потребителем условий транспортирования, хранения, монтажа и эксплуатации. Гарантийный срок составляет 5 лет с даты изготовления. Гарантийные обязательства не распространяются на элементы питания.

Гарантия не вступает в силу в следующих случаях:

1. Несоблюдение условий эксплуатации;
2. Механическое повреждение датчика;
3. Ремонт датчика другим лицом, кроме Изготовителя.



Декларация о соответствии Техническому регламенту Таможенного союза ТР ТС 020/2011 ЕАЭС № RU Д-РУ.НА24.В.00020/18 с 12.09.2018 по 11.09.2023